



# Glossaire de l' IRC

Tous les articles qui parlent d'insuffisance rénale chronique (IRC) utilisent des termes souvent peu compréhensibles du grand public et même des patients. Pour y remédier, voici un glossaire - forcément non exhaustif - des termes et abréviations les plus couramment utilisés en néphrologie.

## A

**Anémie** : diminution du nombre de globules rouges dans le sang. L'EPO permet de lutter contre l'anémie.

## C

**Cathéter** : tube creux servant à injecter des liquides dans l'organisme et/ou à les vider.

**Chélateur** : substance qui peut fixer des ions métalliques en constituant avec eux un composé soluble et non toxique éliminable dans les urines. C'est donc un produit qui capte des molécules pour en permettre l'élimination.

**Clairance de la créatinine** : ce test détermine avec quelle efficacité les reins extraient la créatinine (déchets produits par l'action des muscles) et d'autres déchets du sang, au moyen d'une formule qui permet de mettre en rapport le taux de créatinine avec l'âge, le poids et le sexe de la personne. Un taux de clairance faible indique un fonctionnement anormal des reins.

## D

**Diabète sucré** : maladie du pancréas due à une diminution de la production d'insuline. Communément appelé diabète. Il est responsable avec l'hypertension de la moitié des cas d'insuffisance rénale.

**Dialyse** : du grec, signifiant "séparer", "dissoudre". Traitement de l'insuffisance rénale. Utilise une méthode d'élimination mécanique des déchets et de l'excès d'eau contenus dans le sang.

**Dialyse péritonéale** : traitement de l'insuffisance rénale. Le dialysat est introduit dans la cavité péritonéale afin de purifier le sang de l'excès d'eau et des déchets qu'il contient.

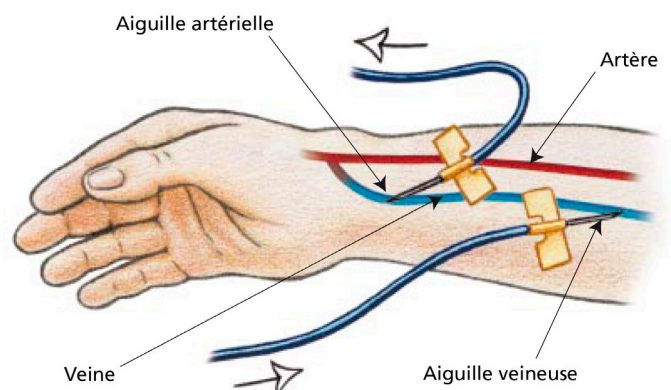
## E

**Érythropoïétine (EPO)** : hormone qui stimule la moelle osseuse à produire des globules rouges.

**État de poids sec** : poids corporel atteint après l'élimination de l'excès de liquides au cours de la dialyse. Souvent appelé "poids sec".

## F

**Fistule** : jonction chirurgicale d'une veine et d'une artère. Sert de site d'accès au sang.





## Glossaire de l'IRC

### G

**Glomérule** : filtre minuscule dans le rein, qui retire du sang les déchets et l'excès d'eau.

### I

**Immunosuppresseurs** : médicament. Supprime la réaction immunitaire de l'organisme. Aide à prévenir le rejet du rein greffé.

**Insuffisance rénale aiguë** : détérioration rapide de la fonction rénale, souvent réversible, mais pas toujours.

**Insuffisance rénale chronique (IRC)** : détérioration lente et progressive de la fonction rénale, généralement irréversible.

### M

**Maladie polykystique autosomique dominante (MPAD)** : maladie rénale héréditaire, responsable d'environ 10 % des cas d'insuffisance rénale. Elle est caractérisée par la formation de kystes remplis de liquides dans les reins et dans d'autres organes.

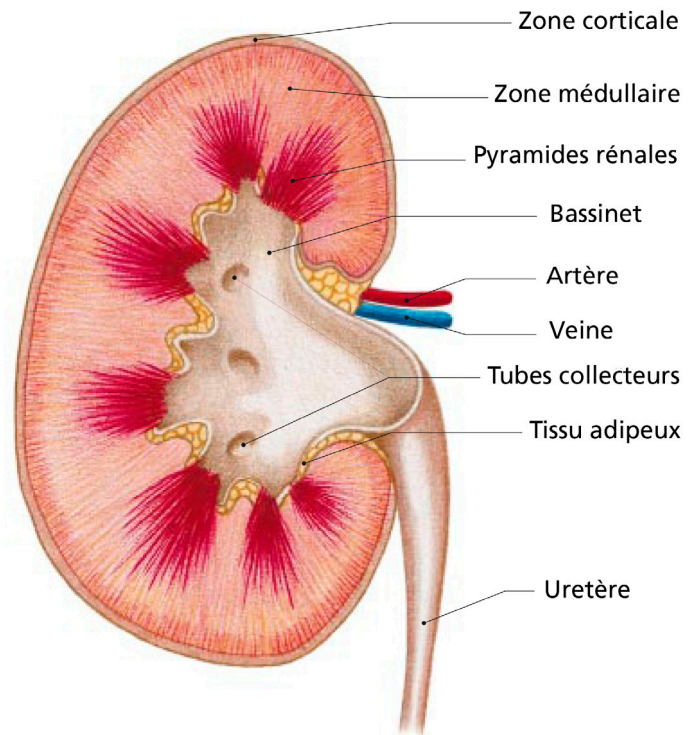
### N

**Néphrologue** : médecin dont la spécialité est l'ensemble des maladies rénales et leur traitement.

**Néphron** : unité fonctionnelle du rein composée d'un glomérule relié à un tubule. Maintient l'équilibre chimique de l'organisme.

### R

**Reins** : organes situés dans la partie postérieure de l'abdomen et effectuant de très nombreuses



fonctions dans l'organisme. Ils assurent en effet la filtration du sang pour éliminer les déchets les évacuer sous forme d'urine. Ils aident aussi à maintenir constante la quantité d'eau et à équilibrer les sels minéraux nécessaires à l'organisme (potassium, phosphore, sodium).

**Rejet** : après une greffe, réaction de défense du système immunitaire caractérisée par l'apparition d'anticorps qui se mobilisent pour rejeter le rein greffé.

### U

**Ultrafiltration** : processus de filtration par lequel le sang qui entre dans le dialyseur subit une pression telle qu'il élimine l'excès d'eau qu'il contient.